

OPRAWKI DO PIŁEK WŁOŚNICOWYCH

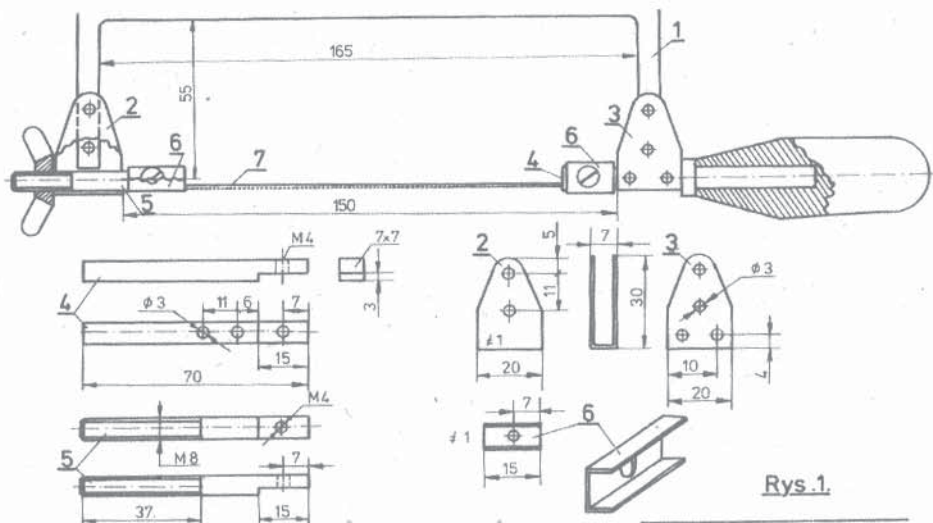
W czasie obróbki drobnych elementów z drewna, metalu lub tworzyw sztucznych często posługujemy się piłkami włośnicowymi, które zaliczamy do pił naprężanych. Brzeszczoty piłek włośnicowych zamocowane są dwustronnie w odpowiednich oprawkach, zapewniających prawidłowe naprężenie brzeszczota. Ponieważ od wielu miesięcy brak jest w sprzedaży oprawek do brzeszczotów włośnicowych, zajmiemy się więc smodzielnym ich wykonaniem.

Poniżej opisane są trzy różne oprawki do piłki włośnicowej, łatwe do wykonania i sprawne w użytkowaniu. Proponowane wersje oprawek różnią się zasadniczo stopniem trudności ich wykonania. Wspólną ich cechą jest jednak to, że każda składa się z ramki, uchwytów do brzeszczota i części chwytowej.

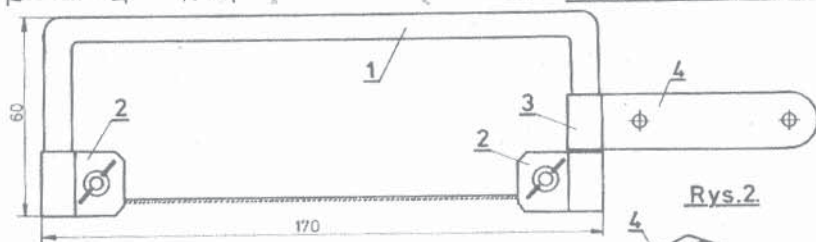
Pierwsza z oprawek przedstawiona jest na rys. 1. Zbudowana jest ona ze stalowej ramki wykonanej z kwadratowego pręta o przekroju 7×7 mm (1), na końcach ramki przynitowane są łączniki ukształtowane z blachy na wzór litery U (2, 3). Z jednej strony ramki znitowany jest z łącznikiem zaczep do piłki włośnicy (4), którego koniec wystający poza ramkę stanowi trzpień dla trzonka chwytowego. Z drugiej strony, między ramką a łącznikiem, po znitowaniu tych elementów pozostaje kwadratowy otwór dla wsuwania przedniego zaczepu włośnicy (5). Zaczep ten wykonany jest z kwadratowego pręta o przekroju 7×7 mm i na długości 37 mm nagwintowany jest narzynką M8. W zaczepach włośnicy wypilowane są wręby, a do nich dopasowane przyciski włośnicy (6). Połączenie zaczepów włośnicy i przycisku odbywa się za pomocą wkrętów M4.

Po wykonaniu poszczególnych elementów oprawki i zmontowaniu ich, luzujemy na zaczepach wkręty M4, pod przyciski wsuwamy końce brzeszczota (7) i dokręcamy wkręty M4. Na przedni zaczep włośnicy nakręcamy nakrętkę M8 (wygodna jest nakrętka motylkowa) i za pomocą niej regulujemy naciąg brzeszczota.

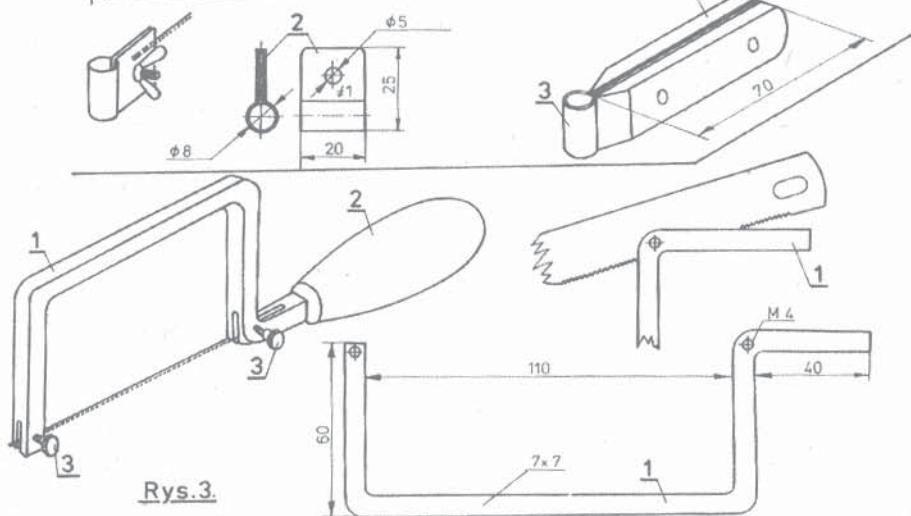
Inną oprawkę przedstawiono na rys. 2, jest ona o wiele łatwiejsza do wykonania niż opisana poprzednio. Składa się ze stalowej ramki (1), wygiętej z drutu o średnicy 6–8 mm, dwóch jednakowych zaczepów włośnicy (2) oraz z części chwytowej wykonanej z blachy (3) i usztywnionej okładkami z drewna lub tworzywa sztucznego (4). Gotowe części składamy zgodnie z rysunkiem. Przez otwory



Rys.1.



Rys.2.



Rys.3.

w zaczepach do włościcy przekładamy śruby M5 i nakręcamy na nie nakrętki motylkowe. W szczelinę między blachy uchwytów wsuwamy brzeszczot piłki włościcy i przykręcamy jedną ze śrub motylkowych. Następnie naprężamy ramkę i dokręcamy drugą nakrętkę motylkową. Po przykręceniu obydwóch nakrętek motylkowych brzeszczot włościcy powinien być naprężony.

Kolejną trzecią oprawkę do piłki włościcowej przedstawia rys. 3. Stalowa ramka (1) jest tak wygięta, że jeden jej koniec stanowi trzpień dla

trzonka chwytowego (2). W końcu ramki i w pobliżu części chwytowej wykonane są dwa nacięcia piłką do metalu. W nacięciach umieszczamy końce brzeszczota piłki. Mocujemy brzeszczot za pomocą dwóch wkrętów M4 (3). Do naprężenia brzeszczota wykorzystane są w tym typie oprawki właściwości sprężyste ramki, podobnie jak w oprawce drugiej. Opisanym oprawek można używać do pilek włościcowych do drewna i do metali. Do oprawki pokazanej na rys. 2 można zakładać szersze brzeszczoty.

Ludwik Ossowski