



# NA WARSZTACIE NA WARSZTACIE

## KĄCIK DO ZABAW I WYPOCZYNKU

Wraz z nastaniem ciepłych wiosennych dni, wracamy do naszych ulubionych miejsc zabaw i ustronnych kącików, gdzie można swobodnie usiąść i pogawędzić o szkole, modzie, wakacjach i wielu innych ważnych sprawach. Tym Czytelnikom, którzy takiego kącika nie mają, chcemy zaproponować zorganizowanie i urządzenie go własnymi siłami, przy czym naszą propozycję kierujemy głównie do mieszkańców wsi i małych osiedli. Jesteśmy przy tym przekonani, że z zaproponowanego kącika będą chętnie korzystać nie tylko dzieci ale także dorośli.

Nasz kącik zlokalizujemy pod dużym, rozłożystym drzewem, np. kasztanowcem, lipą czy gruszą. Może to być drzewo rosnące w bezpośrednim sąsiedztwie domu lub w ogrodzie. Drzewo takie daje doskonałe schronienie przed palącymi promieniami słońca.

Na kilku kolejnych rysunkach przedstawiamy widok kącika oraz sposoby jego wykonania. Najprostszy kącik wypoczynkowy jest pokazany na rys. 1. Jest to ławeczka okalająca rosnące drzewo, przy czym jej konstrukcja nie jest zbyt skomplikowana, a zatem nie powinna nastręczać większych trudności przy realizacji. W przypadku jednak, kiedy trudności takie wystąpią, można zwrócić się do starszego, doświadczonego kolegi, który na pewno nie odmówi swojej pomocy.

Nieco bardziej skomplikowany i trudniejszy w budowie jest kącik pokazany na rys. 8, wybór zatem zależy nie tylko od naszych umiejętności, ale także od materiałów, jakimi będziemy dysponować.

Od czego należy zatem zacząć? W pierwszym rzędzie należy zebrać materiały konieczne do budowy kącika. Wybór materiałów zależy będzie od tego, jakie postawimy so-

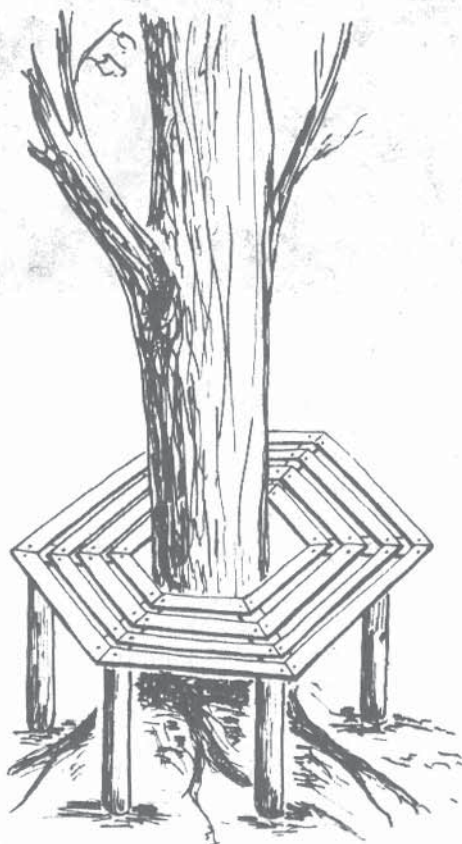
bie wymagania. Jeżeli ławeczka ma być bardzo prosta, bez oparcia, materiałów tych nie potrzeba dużo i mogą to być zupełnie proste materiały. W przypadku, gdy zdecydujemy się na wykonanie ławeczki z oparciem, materiałów tych musimy mieć odpowiednio więcej.

Opis wykonania zaczniemy od najprostszej ławeczki pokazanej na rys. 1. Ławeczkę tę można zrobić w sposób dwojaki, jak to jest pokazane na rysunkach 2 i 3. Różnice wykonania są tu łatwo zauważalne.

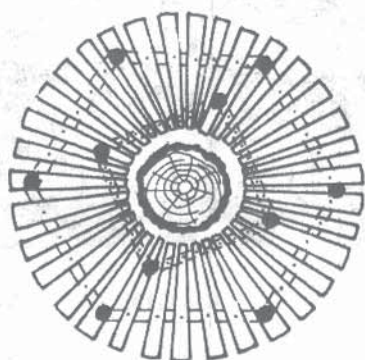
Najpierw musimy wyznaczyć wokół drzewa dwa okręgi, możemy zrobić to za pomocą zwykłego sznurka i kawałka patyka (rys. 4). Po wyznaczeniu obu okręgów, wbijamy lub wkopujemy w ziemię słupki. Słupki przed wkopaniem dokładnie smołujemy (lub zabezpieczamy innym środkiem) w celu zapobieżenia gniciu drewna. Zwracamy przy tym uwagę na konieczność ostrożnego kopania dołków w taki sposób, aby nie uszkadzać korzeni drzewa.

Do wykonania słupków i beleczek można użyć dowolnego drewna: sosny, świerka lub innego. Na słupkach tych umieszczamy w trwały sposób beleczki w sposób pokazany na rysunkach 5 i 6. Jeżeli ławeczkę będziemy wykonywać w sposób pokazany na rys. 2, to beleczki mocujemy wg rys. 5. Jeżeli natomiast ławeczka ma być wykonana wg rys. 3, to beleczki na palikach mocuje się wg rys. 6. Beleczki mogą być wykonane z desek lub okrągłaków.

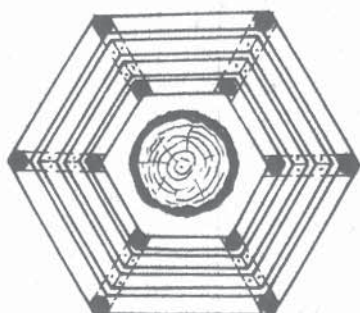
Następną czynnością jest przymocowanie desek siedzenia do beleczek – przybijamy je gwoździami. Gwoździe nie mogą wystawać ponad powierzchnię desek. Deski siedzenia o wymiarach: szerokość około 8 cm i grubość 3 cm, muszą mieć gładką powierzchnię oraz zaokrąglone krawędzie. W wypadku braku



RYS.1



RYS.2



RYS.3

odpowiednich deseczek można je zastąpić żerdkami bardzo starannie okorowanymi z usuniętymi wszystkimi sęczkami. Deski siedzenia maluje się następnie farbą olejną.

Na rys. 7 pokazano połączenie beleczek ze słupkami za pomocą połączeń czopowych, przy czym beleczki mogą być o przekroju okrągłym lub prostokątnym. Warto opanować umiejętność wykonywania takich połączeń, ponieważ może się ona przydać przy budowie wielu innych urządzeń.

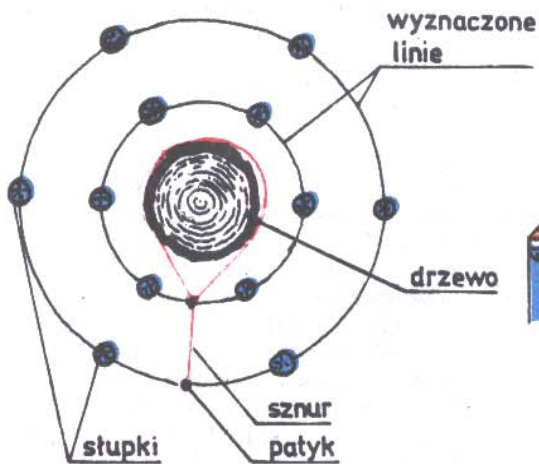
Dla Czytelników bardziej wymagających proponujemy ławeczkę z rys. 8, która ma dodatkowo oparcie. Jest to konstrukcja trudniejsza do wykonania, lecz bardziej efektowna, a przy tym zapewniająca wygodniejsze siedzenie. Budowę ławeczki rozpoczniemy od wykonania wsporników, których potrzeba sześć sztuk. Wsporniki możemy zrobić w sposób dwojaki a więc: możemy je zbić z deseczek grubości 2 cm i szerokości

6–8 cm wg rys. 9, lub jeżeli mamy do dyspozycji tylko okrągłaki, wsporniki robimy wg rys. 10. Gotowe wsporniki można ustawić bezpośrednio na ziemi lub ceglach, polecamy jednak ten drugi sposób, ponieważ zabezpiecza to wsporniki przed gniciem. W wypadku, gdy wsporników nie będziemy wkopywać w ziemię, trzeba wykonać dodatkowe wzmocnienie w miejscu oznaczonym linią przerywaną.

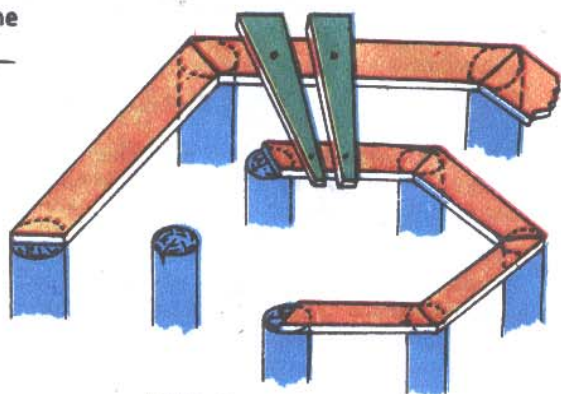
Po ustawieniu wsporników wokół drzewa przybijamy do nich deski siedzenia i oparcia, które muszą być gładkie.

Ostatnią czynnością jest zabezpieczenie drewna przed gniciem, dlatego ławki malujemy farbą olejną. Kolor farby jest zupełnie dowolny i zależy od osobistych upodobań oraz możliwości zakupu.

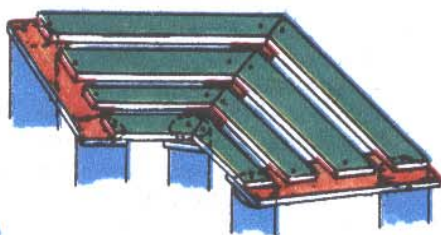
**Stefan Zbudniewek**



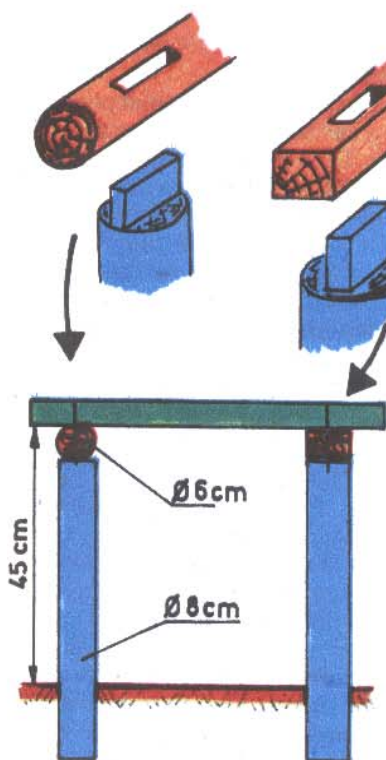
RYS.4



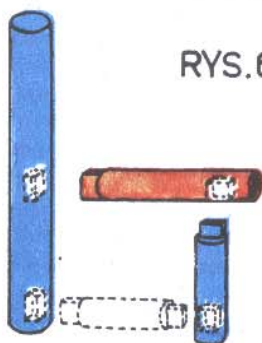
RYS.5



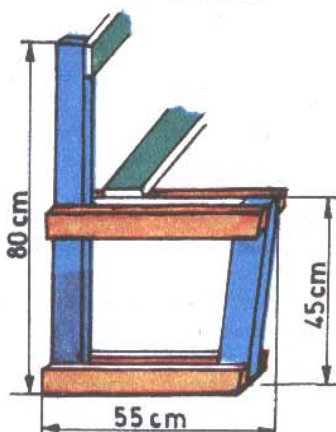
RYS.6



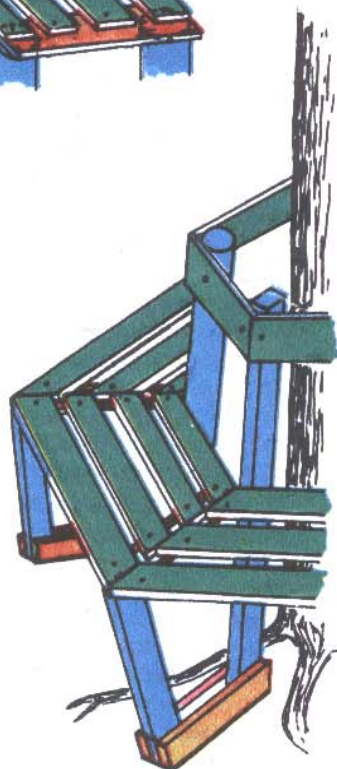
RYS.7



RYS.10



RYS.9



RYS.8