

## WYKONUJEMY SAMI SZYLDZIKI I WYWIESZKI

Jedną z ciekawszych prac możliwych do samodzielnego wykonania w toku zajęć technicznych jest malarstwo szyldowe i grawerstwo. Choć stanowią one specjalność rzemieślników — (malarzy szyldów i grawerów), a często nawet artysty-grafika, to jednak małe formy malarstwa szyldowego i rytownictwa w metalu mogą być przedmiotem pracy amatorskiej, pod warunkiem bliższego zaznajomienia się z technologią niektórych materiałów i techniką wykonania liter za pomocą pędzla i ryłca. Konieczne jest również poznanie zasad estetyki odnośnie budowy i kształtu liter danego wzoru pisma, rozmieszczenia tekstu, doboru barw dla tła i liter itp.

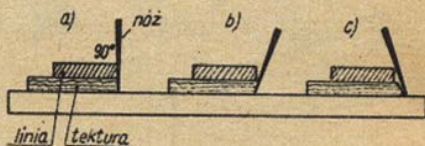
Szyldzikiem w potocznym znaczeniu nazywamy niezbyt grubą prostokątną płytkę drewnianą, metalową, szklaną czy nawet tekturową o niewielkich wymiarach, posiadającą najczęściej na wierzchniej płaszczyźnie napisy, wykonane bądź za pomocą literniczych narzędzi pisarskich i tuszu kreślarskiego lub farb malarskich, bądź też wyryte w podłożu płytki ryłcem grawerskim, przeznaczoną do umieszczenia na drzwiach wejściowych do mieszkania, biura, izby lekcyjnej czy pracowni przedmiotowej w szkole oraz na wewnętrznej lub zewnętrznej ścianie budynku. Dobór rodzaju i wielkości szyldzika zależy przede wszystkim od treści i jej obszerności, przeznaczenia, warunków i okresu użytkowania oraz przewidzianej techniki wykonania napisów.

### Tabliczki informacyjne (szyldziki papierowe)

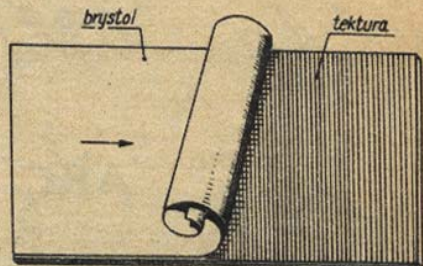
Jeśli potrzebny jest nam szyldzik drzwiowy z napisem o treści informacyjnej, ale aktualnej na stosunkowo krótki okres czasu, np. kilka tygodni lub miesięcy — do za-



Rys. 1



Rys. 2



Rys. 3

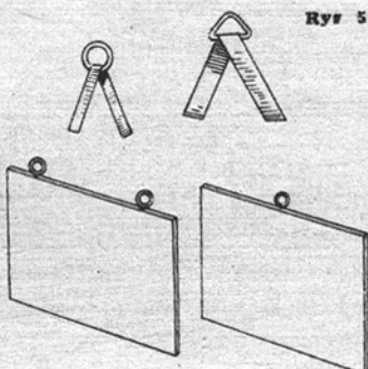
sznurek do zawieszania Rys. 4



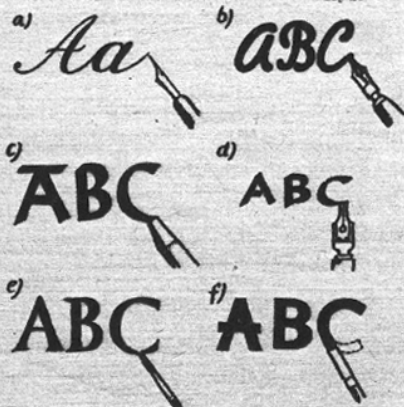
b) pierścien met.



Rys. 5



Rys. 6



mieszczenia wewnątrz budynku, w którym będzie całkowicie zabezpieczony przed działaniem słońca, deszczu itp., to wspomniany szyldzik możemy wykonać z grubej tektury o powierzchni wygładzonej z obydwu stron. Najodpowiedniejszym materiałem do tego celu jest tektura szara lub brązowa, odpowiednio twarda i sztywna. Tektura biała ma zasotsowanie raczej w szyldzikach o większych wymiarach, ponieważ jest ona bardziej krucha i łatwo pochłania wilgoć, w związku z czym musi być całkowicie oklejona papierem.

Prace nad wykonaniem szyldzika rozpoczynamy od ustalenia formatu wynikającego z treści przewidzianego napisu, a następnie przystępujemy do wycięcia ostrym nożem odpowiedniego formatu płytki (rys. 1 i 2) z arkusza tektury. Z uwagi na to, że napisy wykonane bezpośrednio na tekturze przy użyciu tuszu kreślarskiego rozlewają się (zamazują), tj. najczęściej poszerzają grubość poszczególnych liter w sposób nie zamierzony powodując obniżenie dobrej nieraz czytelności i estetyki napisu — konieczne jest przyklejenie białego papieru kreślarskiego (brystolu) na wierzchniej stronie płytki za pomocą kleju stolarskiego (rys. 3).

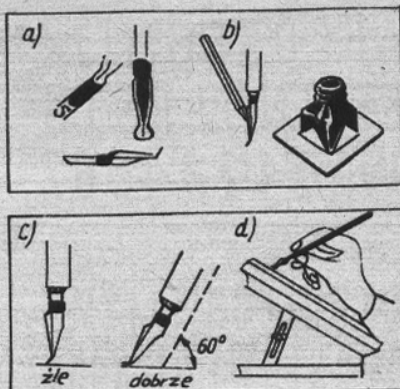
Najczęściej gotowe szyldziki papierowe przymocowuje się za pomocą gwoździków. Ten sposób przymocowywania szyldzików nie jest jednak właściwy, gdyż przyczynia się często do uszkodzenia płytki tekturowej w czasie usuwania jej z dotychczasowego miejsca przymocowania. Dlatego też praktyczniej jest wykonać uprzednio w tekturce otworki i umieścić w nich metalowe pierścienie (kółka szewskie) umożliwiające, zarówno przeciągnięcie sznureczka do zawieszania, jak i przymocowanie szyldzika do podłoża małymi wkrętami do drewna (rys. 4). Jeśli zachodzi potrzeba czasowego wywieszania szyldzika, np. w ciągu dnia tylko do określonej godziny, to celowe jest przytwierdzenie do tekturki uszek do zawieszania. Uszka takie

wykonuje się z drutu i następnie przewleka się przez nie pasek płótna lub tasiemkę szerokości 5–8 mm, po czym przykleja do odwrotnej strony szyldzika (rys. 5). Zazwyczaj dobór rodzaju tabliczki, jak i sposób przymocowywania szyldzików wpływa z warunków ekspozycyjnych i przeznaczenia napisów oraz z możliwości technicznych wykonawcy.

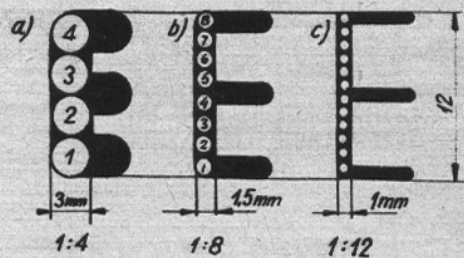
Najważniejszą częścią składową każdego szyldzika są niewątpliwie napisy, które na papierowych szyldzikach są wykonywane odręcznie za pomocą piór stalowych (redis, piór świętych), pisaka lipowego lub pędzla, przy użyciu tuszu kreślarskiego lub farby (rys. 6). Tłem do napisów jest biel płaszczyzny papieru tworząca z czernią liter odpowiedni kontrast umożliwiający odczytywanie napisów w zasięgu obserwacji nawet z pewnej odległości.

Współczesne wymagania w zakresie komponowania napisów na papierowych szyldzikach drzwiowych lub wywieszkach wysuwają na pierwszy plan konieczność przestrzegania podstawowych zasad odnoszących się głównie do doboru właściwych liter i rozmieszczenia tekstu na prostokątnej płaszczyźnie płytki. Szczególnie wybór rodzaju pisma musi być staranny, aby uwzględniał nie tylko piękną formę liter, ale również dobrą czytelność tekstu. Ponadto dobór ten musi być dostosowany do przeznaczenia napisu oraz odległości, z jakiej ma być odczytywany.

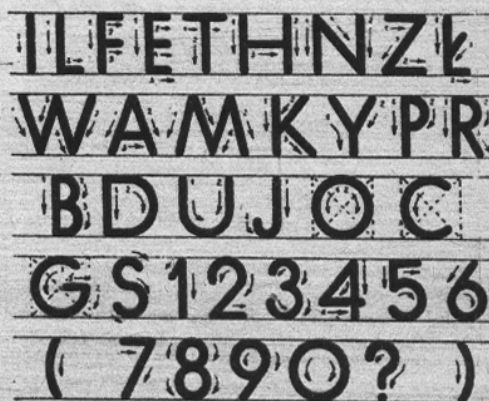
W praktyce literniczej istnieje ogromna różnorodność odmian pisma, z których część przetrwała w tradycyjnej formie do dnia dzisiejszego, m. in. wzór pisma rzymskiego — kapitały, inne zaś powstały dzięki zastosowaniu współczesnych narzędzi i materiałów pisarskich, które dały nowe formy graficzne liter. Każdy wzór (krój) pisma posiada charakterystyczne cechy różniące ten wzór od drugiego, bez względu na znaczenia symboliczne poszczególnych liter.



Rys. 7



Rys. 8



Rys. 9

a)

ABCDEFGHIJK  
 ŁMNOPRSTU  
 WYZ1234567

b)

ABCDEFGHIJKŁMN  
 OPRSTUWYZ123456

Rys. 10

a)

PALENIE WZBRONIONE

b)

PALENIE WZBRONIONE

c)

PALENIE WZBRONIONE

Rys. 11

1 0 0 0 0 0 0 0 0 0 0 0 0 0 0 0 0 0  
 abcdefghijklmnoprstu  
 wxyz0123456789 ABC  
 DEFGHIJKL MN O  
 PRSTUWYZ

Rys. 12

Rys. 13

ABCDEFGHIJKŁ  
 MNOPRSTUWYZ  
 abcdefghijklmnoprst  
 wxyz \*1234567890\*

Szczegółowe materiały dotyczące budowy liter i cyfr oraz wzory pism znaleźć można w mojej książce pt. „Technika liternictwa” wyd. IV — PWG 1957, do której zainteresowanych odsyłam.

### Technika pisania piórem redis

Spośród wielu narzędzi literniczych, za pomocą których wykonywane są napisy na różnego rodzaju wywieszkach i tabliczkach, niewątpliwie do najpopularniejszych należy pióro z okrągłą płytką, zwane redisem. Użyte do pisania liter tuszem kreślarskim na papierze (brystolu) daje elementy liter jednakowej grubości, zarówno linii prostych — pionowych, poziomych, jak i łukowych. Grubość kreślonych linii zależy od średnicy okrągłej płytki pióra redis. W sprzedaży znajdują się pióra redis o następujących wymiarach płytek: 0,5 mm, 0,75 mm, 1 mm, 1,5 mm, 2 mm, 2,5 mm i 3 mm. Praktyczne w użyciu jest również nowoczesne pióro, tzw. graphes, z wymiennymi końcówkami, których wymiary wynoszą od 0,2 mm do 5 mm.

Technika pisania piórem redis wymaga przede wszystkim prawidłowego ustawienia nasady pisańskiej (okrągłej płytki) w taki sposób, aby cała jej powierzchnia przylegała do papieru, a obsadka była lekko pochylona ku piszącemu. Nieprzestrzeganie tej zasady daje w rezultacie linie niejednakowej grubości, z brzegami postrzępionymi. W czasie pisania nie należy zanurzać pióra redis bezpośrednio we flakonie z tuszem, lecz napędzać je za pomocą pręcika szklanego lub drewnianego, a nawet skrawka załamane go brystolu (rys. 7).

Dobór średnicy płytki pióra redis zależy od wysokości liter majuskułowych (dużych) (np. A, B, C, D itd.). Jeśli chcemy otrzymać litery średniej grubości, wówczas stosunek średnicy płytki pióra do wysokości litery wynosi 1:7 lub 1:8. Na rys. 8 przedstawiono trzy typowe grubości liter wykonanych

piórami redis o wymiarach płytek: 3 mm, 1,5 mm oraz 1 mm. W technice redisowej ze względu na możliwość wyrażania formy liter jedną grubością linii, liczba zasadniczych odmian pisma sprowadza się do pisma blokowego okrągłego, owalnego i wąskiego oraz tzw. „pisanki”.

Pismo blokowe okrągłe ma konstrukcję liter opartą na elementach okręgu koła i prostej (rys. 9). Wyróżnia się ono dobrą czytelnością, prostą formą liter i jest stosunkowo łatwe do wykonania. Jeśli chcemy użyć tego rodzaju pisma w napisach, to musimy pamiętać, że odstępy między literami nie są odległościami stałymi, lecz uzależniona się je od kształtu liter ustawionych obok siebie, np. największe odstępy stosuje się przy zbliżeniu dwu linii pionowych liter — I, N, I, E; nieco mniejsze odstępy stosuje się między łukiem koła a linią pionową — N O, H O; najmniejsze odstępy przy zestawieniu dwóch łuków koła — O C, D O; natomiast nie stosuje się żadnych odstępów między takimi literami jak — A W, A T itd.

Dalsze odmiany pisma blokowego stanowi pismo owalne i wydłużone (rys. 10). Zasadę powstawania tych odmian można wyjaśnić na następującym przykładzie. Jeśli ustawimy w jednym wierszu napis złożony z majuskuły pisma blokowego okrągłego, w następnym zaś wierszu zestawimy ten sam napis z liter mających identyczną szerokość i grubość pisma, ale ze zmienioną wysokością, np. o połowę większą od poprzedniego napisu, to otrzymamy litery nieco wydłużone, które nazywamy pismem blokowym owalnym. Natomiast jeśli zwiększymy wysokość napisu, np. o połowę od poprzedniego lub dwukrotnie od pierwszego wiersza, wówczas otrzymamy litery silnie wydłużone, które nazywamy pismem blokowym wąskim (rys. 11). Przy doborze odmian pisma blokowego — owalnego i wąskiego — niezbędna jest staranność

w opracowaniu schematu liter — smak estetyczny wykonawcy decyduje bowiem o właściwej formie liter i czytelności pisma. Należy nadmienić, że pismo blokowe owalne i wąskie szczególnie nadaje się do wykonywania dłuższych tekstów na stosunkowo małej płaszczyźnie tła.

Poza omówionymi formami pisma blokowego również szerokie zastosowanie w napisach na szyldzikach drzewiowych mają różnego rodzaju pisma, które swą formą liter minuskułowych (małych) przypominają pisma wykonane stalówką i atramentem. Są to tzw. „pisanki” redisowe, które dzięki swobodnej i potocznej technice pisania piórem redis, łatwości łączenia poszczególnych liter (pochylonych w prawo) oraz możliwości swobodnej interpretacji graficznej napisu — są chętnie stosowane do tych napisów, w których chodzi o lekką kompozycję literniczą (rys. 12, 13). Często jednak w poszukiwaniu zbyt oryginalnej i „nowoczesnej” formy liter zatracą się dobrą czytelność napisu oraz estetyczny wygląd całości kompozycji literniczej.

Opracowanie napisu na szyldziku rozpoczynamy od wykonania szkicu ołówkowego na papierze kratkowym. Zadanie to polega na rozplanowaniu tekstu w odpowiednim układzie graficznym oraz zachowaniu marginesów w taki sposób, aby dolny margines był znacznie szerszy od górnego czy bocznych. Po wykonaniu szkicu przystępujemy do rozplanowania tekstu wprost na szyldziku, tj. na białej powierzchni brzości, na którym kreślimy ołówkiem cienkie linie dla oznaczenia marginesów czy też linie poziome dla wyznaczenia wysokości liter itp. Chociaż papierowe szyldziki są najprostsze w technicznej realizacji i najczęściej stosowane w pomieszczeniach szkolnych lub biurowych, to jednak zalicza się je do grupy szyldzików zastępczych o charakterze tymczasowym.

Jan Wojeński