

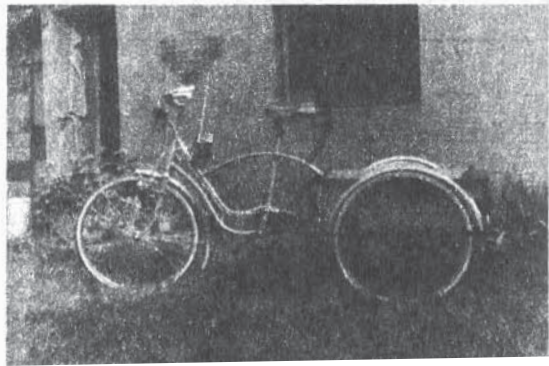
## ROWER BAGAŻOWY

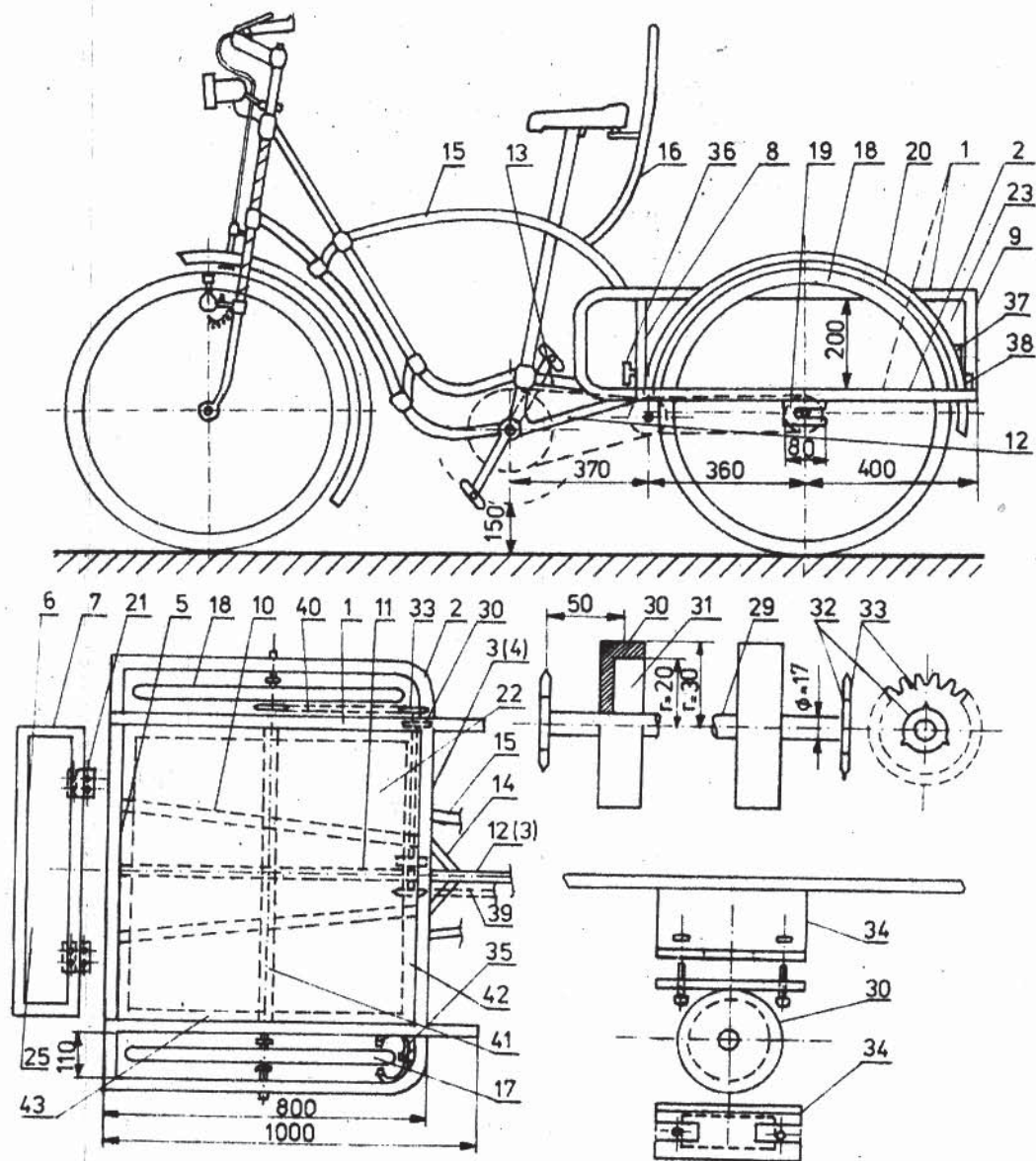
Każdy, kto często przewozi niewielkie ilości bagażu może łatwo stać się posiadaczem wygodnej w użyciu, bagażowej wersji roweru. Do tego celu potrzebna nam będzie przednia część od dowolnego roweru (od roweru przeznaczonego do przeróbki utniemy tylny widelec – jako bezużyteczny). Natomiast większość nowych elementów wykonamy ze stalowych kształtowników.

Przeróbkę rozpoczniemy od spawania boczno szkieletu (1), z tylnym słupkiem (9). Do niego przyspawamy zewnętrzny, boczny szkielet (2). W ten sposób powstaną dwie części ramy. Teraz, po ułożeniu obrabianych elementów na równym podłożu, do ramy przyspawamy przedni, górny łącznik (3), przedni, dolny łącznik (4) i tylny, dolny łącznik (5). Tak powstanie podstawowa część ramy.

Do ramy przyspawamy przednie słupki (8), główne wzmocnienie dolne (11), boczne, dolne wzmocnienie (10), obejmy osi kół (19), uchwyty obudowy łożyska (34), na które musi suwliwie dać wcisnąć się obudowa łożyska tak, aby możliwe było napinanie łańcucha głównego (39). Potem do wałka pośredniczącego (29) przyspawamy koło zębate (33) z wkładką (32), a cały wałek pośredniczący przymocujemy śrubami do ramy.

Następnie przyspawamy do ramy dolne wzmocnienie (12), ze wzmocnieniami pomocniczymi (14), oraz górne wzmocnienie (13) i całość przyspawamy do roweru. Do tego dodamy jeszcze łącznik roweru z wózką (15), do którego przyspawamy oparcie i uchwyt siedzenia (16), który z kolei przymocujemy śrubami do siodełka. W międzyczasie zespawamy tylną burtę z elementami





(6) i (7). Do szkieletu (2) przymocujemy hamulec, najlepiej marki „Favorit” (35). Wkrętami połączymy blachę (22) ze wzmocnieniem dolnym, poprzecznym (41) oraz ze wzmocnieniami skrajnymi (42, 43), które wcześniej przyspawaliśmy od spodu do ramy.

Następnie przyspawamy blachę przedniej burty (24), oraz blachę tylnej burty (25), do której wcześniej przymocowaliśmy wkrętami zawiasy (21) i całość przykręcimy do

tylnego, dolnego łącznika (5). Przyczepimy do niej jeszcze łańcuszki tak, aby po otwarciu była ona w poziomym położeniu. Do wózka założymy koła (17, 18), błotniki (20), światła odbłaskowe (36, 37), tylne światła (38) i doprowadzimy do światła przewody od prądniczki. Na końcu naciągniemy łańcuchy, pomalujemy rower i ewentualnie dokonamy drobnych poprawek.