

PODSTAWKI DO MAŁYCH FOTOGRAFII

Wielu młodych techników zajmuje się fotografią i posiada pewną ilość doskonałych zdjęć o walorach artystycznych. Mogłyby one zdobić wnętrza mieszkań (ustawione na półce, biurku, stoliku itp.), gdyby miały jakąś estetyczną oprawkę.

Poprawną technicznie i estetyczną podstawkę do fotografii można wykonać bez większych trudności w warunkach domowych czy szkolnych.

Załączone rysunki kilku projektów podstawek do małych fotografii ilustrują przykładowo możliwości różnych rozwiązań.

Każdy z młodych techników, który ma nieco narzędzi do obróbki drewna i jest zaawansowany w tej obróbce, może zaprojektować inne rozwiązania lub wykorzystać załączone projekty podstawek i wykonać je w odpowiednim materiale.

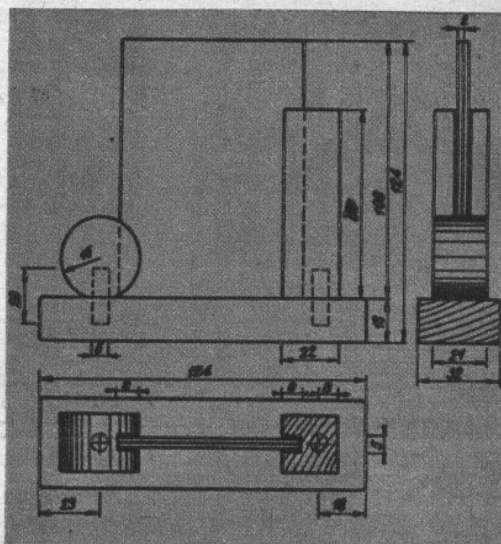
Omawiane podstawki składają się z trzech elementów drewnianych łączonych kołeczkami i dwóch płytek szklanych.

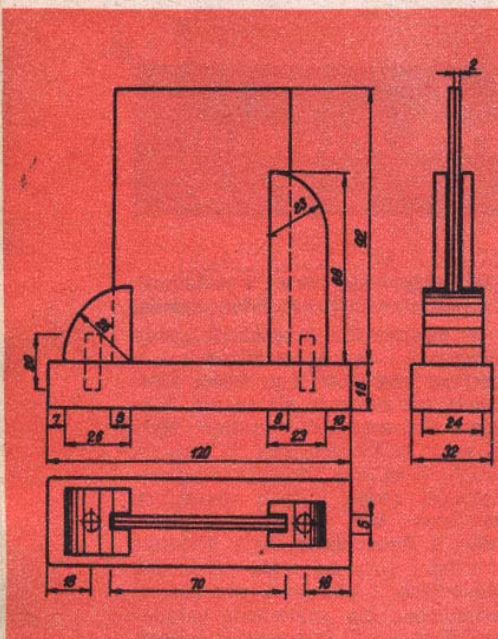
Na załączonych rysunkach podano wymiary poszczególnych elementów odpowiadających formatowi odbitek fotograficznych 6×9 cm, ale można zaprojektować je według innych wymiarów, byleby całość była estetyczna.

Materiał drewniany może być odpadowy, odpady jednak powinny być foremne, co ułatwi ich obróbkę. Najlepsze byłoby drewno brzozy, jesionu, brzozy, leszczyny, gruszy, jabłoni, śliwy. Szczególnie drewno ze starych i usuniętych z sadu drzew owocowych ma dużo cennych właściwości, a mianowicie, jednolitą twar-

dość, przyjemną barwę i podatność do politurowania lub lakierowania.

W załączonych projektach spody podstawek są znormalizowane w zakresie szerokości i grubości. Długością też niewiele się różnią. Pionowe elementy podtrzymujące płytki szkła z fotografiami w każdym projekcie są inne i dobierane asymetrycznie. Jeden z tych elementów powinien być wyższy, aby płytki szkła z fotografiami były ściśnięte również u góry. Łączenia elementów pionowych z podstawą również ujednolicono dla ułatwienia składania. W tym celu zastosowano kołeczki o średnicy 6 mm i długości 20 mm wciskane w otworki o średnicy 5,8 mm nawiercone w odpowiednich miejscach podstawy i w ele-





mentach pionowych. Kołeczki łączeniowe smaruje się w jednym końcu klejem i wbija w otwory elementów pionowych. Składanie całości może być też dokonywane na sucho, bez kleju, po dokładnym oczyszczeniu.

Różnice w średnicy otworów i kołeczków są celowo mniejsze o 0,2 mm, gdyż w ten sposób można te elementy trwale połączyć nawet bez użycia kleju.

Wycięcia w elementach pionowych (do umieszczenia w nich płytek szklanych z fotografiami) o wymiarach 5×8 mm można wykonać za pomocą piły odsadnicy lub grzebieni i dłuta płaskiego szerokości 4 mm.

Płytki szkła nie powinny być grubsze niż 2 mm (razem 4 mm), aby mogły się swobodnie mieścić w wycięciach (wpustach) łącznie z dwiema fotografiami. Płytki można odciąć krajakiem do szkła (narzędziem) z kawałków szyb, których grubość mierzy przeważnie 2 mm. Ścianki przekrojowe płytek trzeba oszlifować na kawałku drobnziarnistego piaskowca, a ich ostre krawędzie nieco zetrzeć na płaskiej oselce.

Powierzchnie elementów drewnianych (z wyjątkiem kołeczków), po ostruganiu, uformowaniu i dopasowaniu trzeba dokładnie wygładzić papierem ściernym, następnie lekko zwilżyć wodą, wysuszyć i ponownie wygładzić jeszcze drobniejszym papierem ściernym.

Po wygładzeniu powierzchnię trzeba utrwalić lakierem bezbarwnym nitro lub pokostem, a następnie politurą. Zaciąganie politurą, przy pomocy tzw. gąbki z waty owiniętej gazą lub startym lnianym płótnem, można powtórzyć kilka razy w pewnych odstępach czasu, aż osiągnie się lepszy połysk.

Pod spód podstawy należałoby podkleić flanelę, aby meble, na których będzie stać podstawka, zabezpieczyć przed zadrapaniem.

Józef Świecik