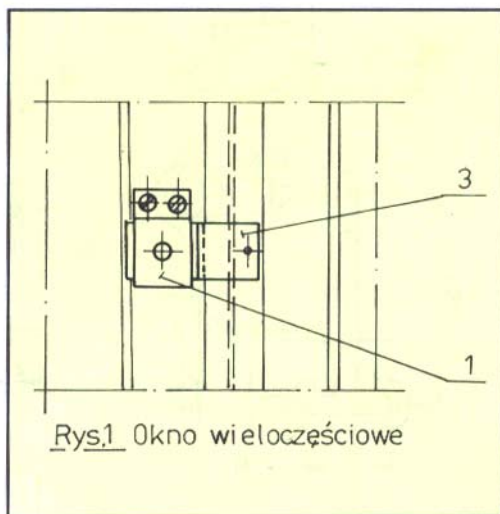


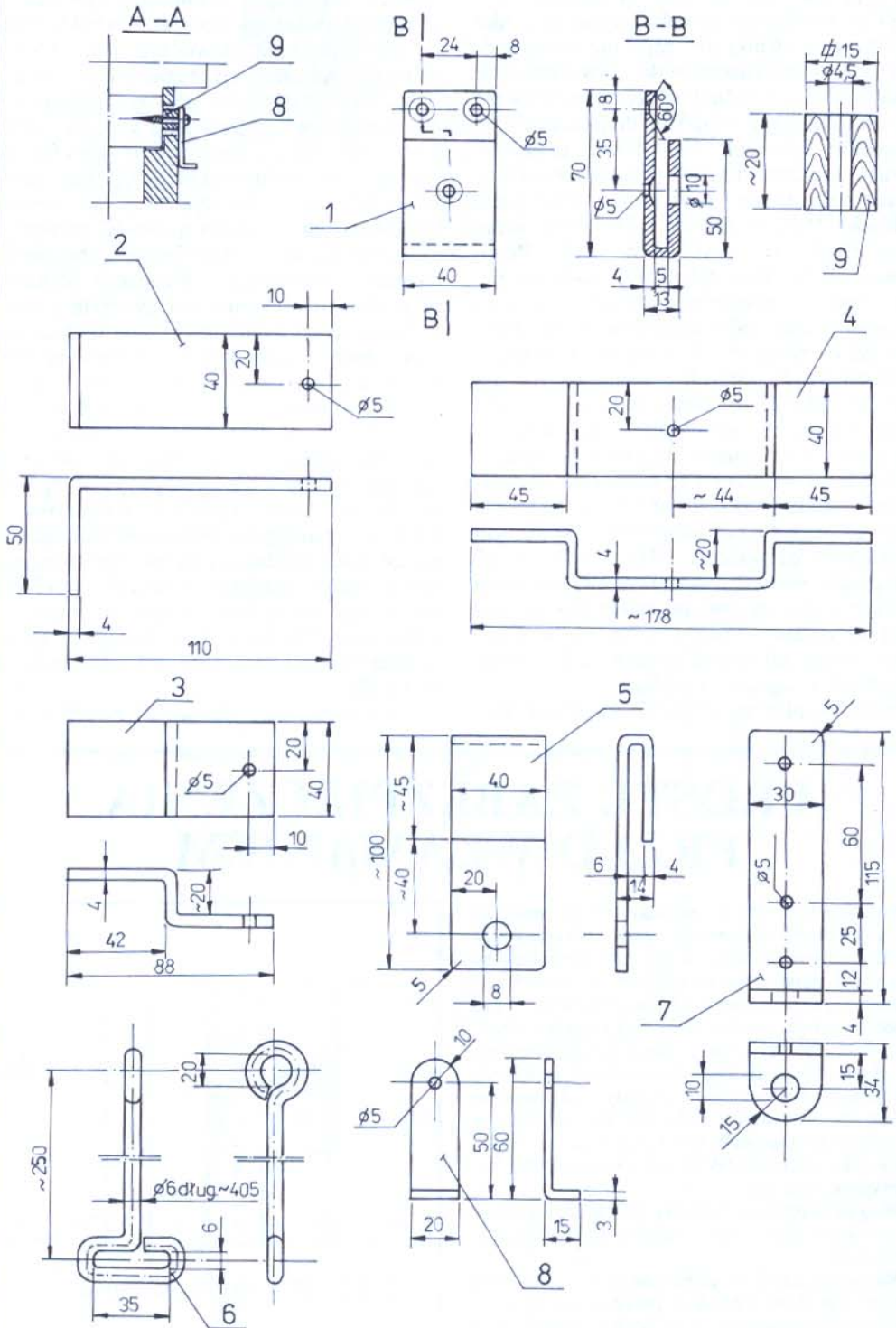
PROSTE ZABEZPIECZENIA PRZED WŁAMANIEM

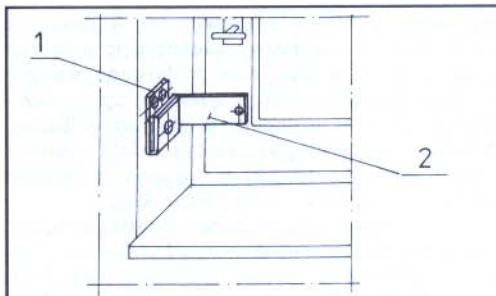
Częste włamania do mieszkań i pomieszczeń gospodarczych zmuszają nas do szukania coraz nowszych i bardziej skutecznych zabezpieczeń dorbku przed niepowołanymi osobami. Ponieważ jednak fabryczne urządzenia zabezpieczające są z reguły bardzo drogie, poniżej opisujemy kilka sposobów samodzielnego wykonania niesłychanie prostych, ale skutecznych, blokad okien, drzwi i okienek piwnicznych. Proponowane blokady z całą pewnością utrudnią włamanie, jednakże nie zabezpieczą całkowicie naszego dobytku. Mogą więc być stosowane tylko jako dodatek do patentowych zamków, łańcuchów, krat itp.

Wszystkie opisane elementy blokad zrobione są ze stalowego płaskownika szerokości 40 mm i grubości 4 mm.

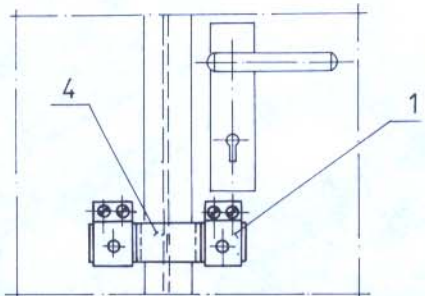
Na rysunkach 1—6 pokazano sposób montażu blokad. Ich elementy należy przygotować zgodnie z pozostałymi rysunkami, przedstawiającymi kształt i wymiary poszczególnych części.



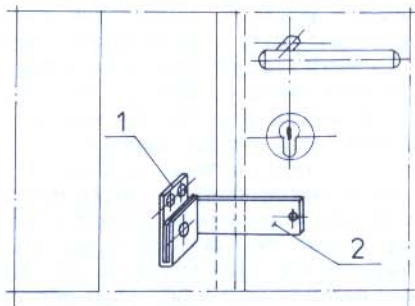




Rys.2 Okno pojedyncze



Rys.3 Drzwi dwuskrzydłowe



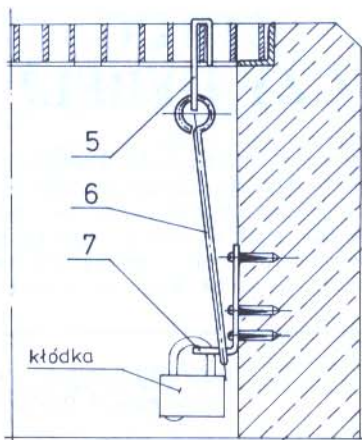
Rys.4 Drzwi

Do wyginania grubego, stalowego płaskownika niezbędne będzie masywne imadło, kilka stalowych płytek o różnych wymiarach na szablony do gięcia i oczywiście solidny młotek ślusarski. Płaskownik przycinamy do odpowiednich wymiarów za pomocą piły do metalu, ostre krawędzie opilowujemy pilnikiem gładzikiem, a potem wiercimy niezbędne otwory. Dopiero na koniec płaskownik wyginamy wg rysunku wykonawczego. Wyjątek stanowi tu element (1), w którym otwór mocujący o średnicy 5 mm, wraz z rozwierceniem jego wewnętrznej krawędzi na stożek dla łba wkrętu, wykonujemy po zagięciu blachy, przez otwór zewnętrzny o średnicy 10 mm. Wiercenie obydwu otworów przed zagięciem blachy uniemożliwi uzyskanie idealnej współosiowości, a co za tym idzie, bardzo utrudni późniejszy montaż.

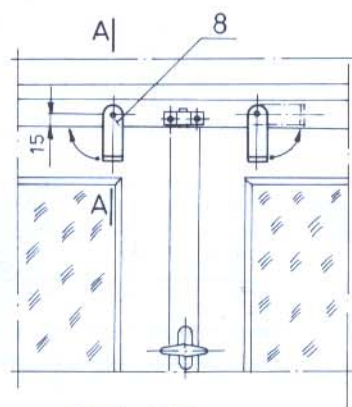
Elementy 2, 3 i 4 nie są sztywno mocowane do drewna – zawieszamy je na sznurczku przełożonym przez otwory o średnicy 5 mm, tak by wyjęte z wnętrza elementów 1, nie zawieruszyły się.

Oczywiście elementy te można połączyć z ramami okiennymi lub drzwiowymi na wkręty, ale wówczas blokadę z rys. 3 należy zmontować tak, by części 1 przykręcone były przemiennie – tzn. by płaskownik 4 można było przekręcić wokół wkrętu mocującego i w ten sposób odblokować drzwi.

Gotowe blokady, po przykręceniu ich stałych elementów do drewna, malujemy na kolor identyczny jak kolor stolarki budowlanej.



Rys.5 Kratka okna piwnicy



Rys.6 Okno

Henryk Kubica