

CO MOŻNA WYKONAĆ Z PUSZEK BLASZANYCH

Lubimy mieć w domu porządek, a z nieładem walczymy zawzięcie. Chcemy, aby wszystkie przedmioty codziennego użytku, narzędzia i drobne, podręczne materiały miały swoje stałe miejsce. To nam bowiem ułatwi życie i uczyni własny dom bardziej przyjemnym.

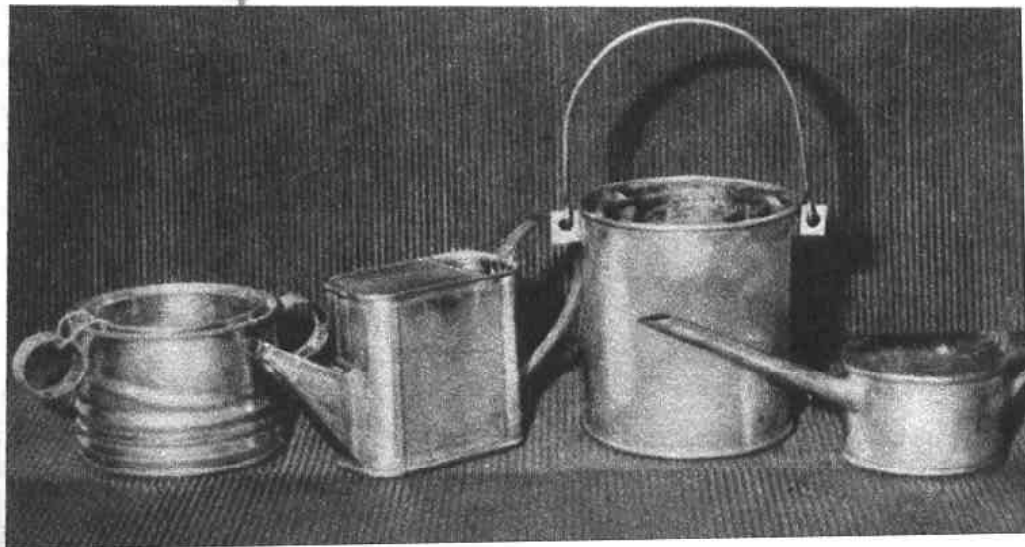
Zgodnie z powyższym założeniem i po przeanalizowaniu zapotrzebowania domowego okazuje się, że potrzebne są różne rzeczy — i naczynie do kleju, i polewaczka do kwiatów doniczkowych, i pudełko do farb, i lampka spirytusowa oraz foremki, talerzyki i cała zastawa stołowa dla lalek.

Potrzebny jest również lejek, naczynie do wysiewania nasion, czerpak do wody, piórnik, pudełko do pędzli oraz pudełko do przechowywania wierteł, drobnych narzędzi, proszku karborundowego i jeszcze wielu innych rzeczy z tzw. „1001 drobiazgow”, wymagających zorganizowanego przechowywania.

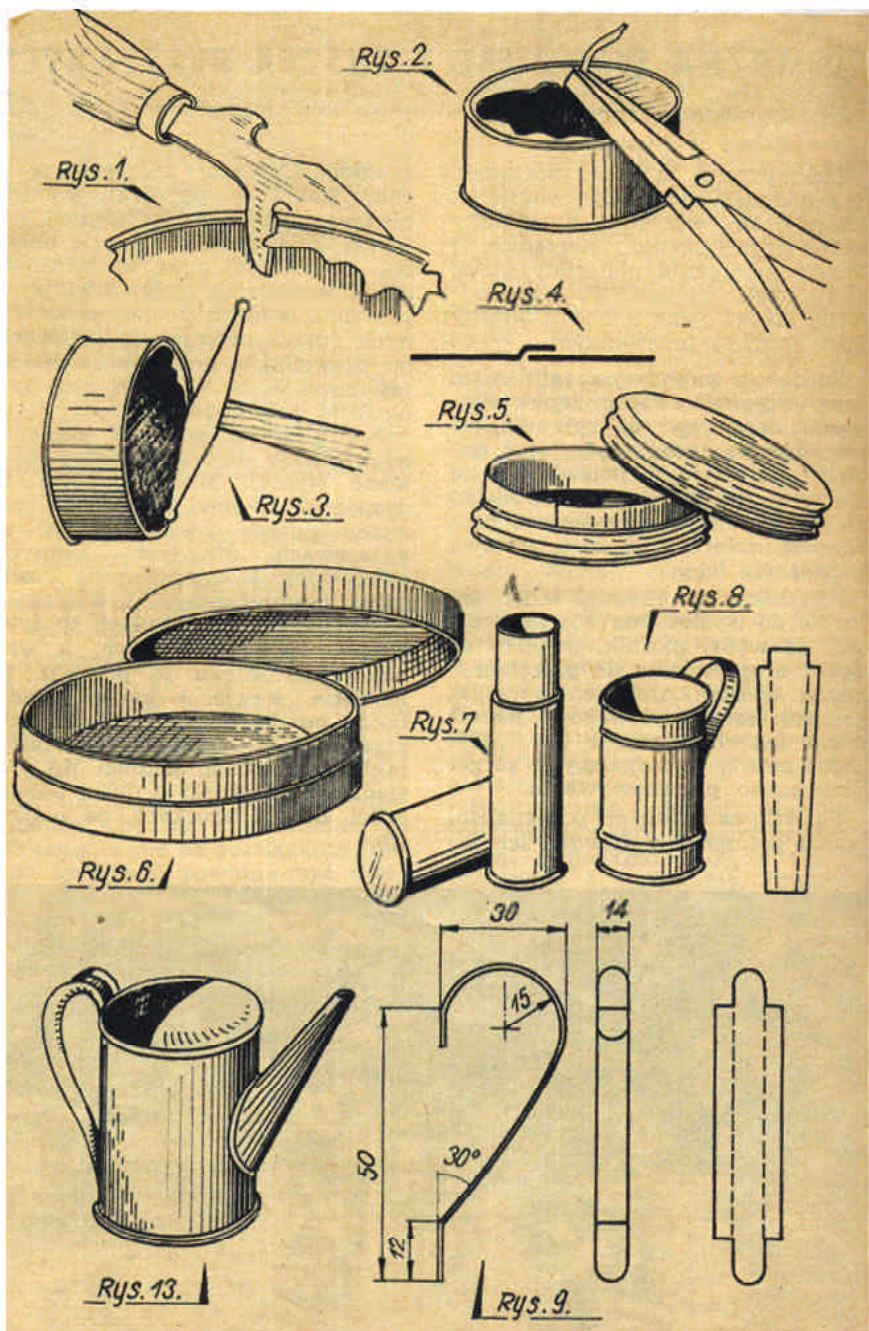
Po tak wnikliwym przeanalizowaniu potrzeb i możliwości ich za-

spokojenia, okazuje się, że do przechowywania w porządku wymienionego „tysiąca drobiazgow” nie trzeba kupować specjalnych pudełek ani naczyń, gdyż we własnym domu posiadamy dużą ilość przeróżnych, ładnych i nie uszkodzonych puszek blaszanych, z których, po niewielkich przeróbkach możemy uzyskać to, co nam jest najbardziej potrzebne.

Już pierwszy przegląd posiadanych puszek daje nam nadspodziewane wyniki. Mamy bowiem do dyspozycji niemal wszystkie odmiany puszek konserwowych: po konserwach mięsnych, rybnych, owocowych i warzywnych. Posiadamy również puszki z wieczkami wciskanymi, po artykułach spożywczych nie konserwowych, a więc puszki po mleku w proszku, po herbacie, kawie i kakao. Mamy także puszki po artykułach przemysłowych — takich jak farby, lakiery, pasty do podłogi itp. Posiadamy też puszki o dużej pojemności, np. po ogórkach, po olejach itp.

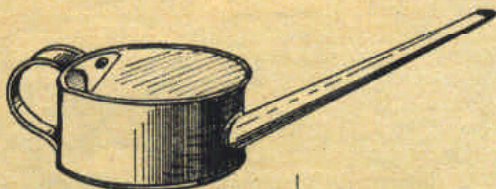




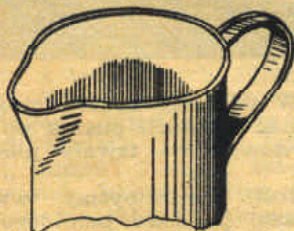




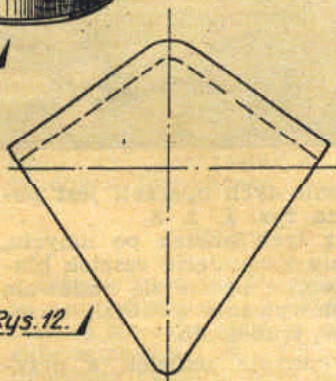
Rys. 11.



Rys. 14.



Rys. 10.



Rys. 12.

Wszystkie te puszki są wykonane przeważnie z cienkiej blachy ocynowanej grub. 0,2—0,32 mm. Niektóre z nich są lakierowane jednostronnie, inne obustronnie (wewnątrz i z zewnątrz).

Jeśli chodzi o sposób ich wytwarzania, to rozróżniamy puszki złożone z trzech części (pobocznicy, dna i wieczka) i puszki tłoczone, składające się z dwóch części (jednoczęściowej pobocznicy z dnem i wieczka).

Jeśli chodzi o kształt dna, to rozróżniamy puszki o dnie okrągłym, owalnym, prostokątnym i kwadratowym.

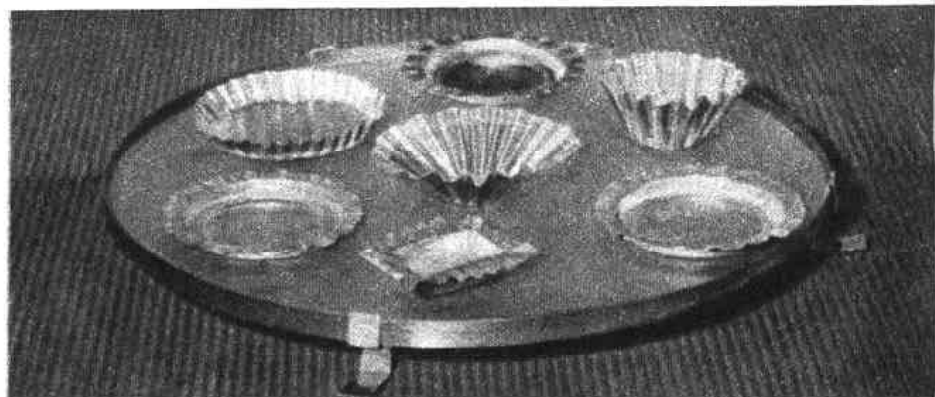
Puszki składane mają pobocznice łączone na zakładkę pojedynczą, a wieczka i dna na zakładkę podwójną, zaś puszki tłoczone tylko pobocznice z wieczkiem na zakładkę podwójną.

Asortyment posiadanych przez nas puszek może być duży i bardzo urozmaicony pod względem wielkości, kształtu, sposobu wykonania i wykończenia.

Mamy więc z czego wybierać i możemy przystąpić do pracy. Okazuje się, że niektóre puszki mogą znaleźć zastosowanie bez żadnych przeróbek. Są to przeważnie puszki z wieczkami wciskanymi, które można nadal stosować do przechowywania różnych artykułów spożywczych niekonserwowych lub do materiałów sproszkowanych wymagających szczelnego opakowania.

Wszystkie inne puszki, zanim jeszcze zostaną przeznaczone do jakiegokolwiek przeróbki, muszą być starannie wymyte w gorącej wodzie z bielidłem i następnie dokładnie wysuszone. Puszki po konserwach rybnych wymagają wstępnego wymycia w zimnej wodzie i następnie wypłukania w gorącej.

Po wymyciu puszek przystępujemy do obcięcia resztek blachy pozostałych na obwodzie puszki po otwarciu wieczka i do ewentualnego wyprostowania zniekształceń górnej krawędzi puszki pozostałych po wyciętym wieczku. Sposób prze-



prowadzenia tych operacji jest pokazany na rys. 1, 2, 3.

Wiele z tych puszek po umyciu, wysuszeniu i usunięciu resztek blachy z wleczka będzie się nadawało do przechowywania gwoździ, wkrętek, nitów, śrubek itp.

Do wykonania pudełek z przykrywkami można użyć gwintowanych lub gładkich pokrywek blaszanych pochodzących ze słoików i puszek po konserwach. W tym celu należy dobrać dwie puszkę o jednakowym kształcie i wymiarach. Następnie do jednej z puszek należy dopasować tzw. szyjkę, uformowaną z paska blachy o obwodzie równym obwodowi wewnętrznemu puszkę i o szerokości równej $\frac{3}{4}$ wysokości puszkę z przykrywką. Dokładnie dopasowany pasek należy połączyć na końcach na zakładkę i połączenie to wzmocnić cyną, tak aby utworzył się szczelnie dopasowany do wnętrza puszkę pierścień. Aby tak osadzony pierścień nie wysuwał się z puszkę w czasie otwierania przykrywki, należy oblutować go na styku z brzegiem dolnej puszkę. Lutowanie należy przeprowadzić czysto i tak, aby nie zachodziła potrzeba zeszkrobывania nadmiaru cyny skrobakiem trójkątnym. Przebieg tej operacji ilustrują rys. 4, 5, 6.

Pudełko z przykrywkami można użyć do przechowywania szpilek, guzików, haftek, agrafek, farb w proszku, karborundu i innych drobnych materiałów wykończeniowych.

W podobny sposób możemy wykonać z dwóch puszek po soku cytrynowym — trwałe piórniki (rys. 7).

Jeśli chcielibyśmy wykonać z puszkę po soku pomidorowym kubek do czerpania wody (rys. 8), to należy wykonać osobno z paska blachy — ucho (rys. 9). Po zagięciu krawędzi do środka i uformowaniu ucha — przylutujemy go cyną do pobocznic puszkę.

Kubek może mieć oprócz ucha mały owalny dziobek (rys. 10), który ukształtujemy wprost w pobocznicę za pomocą młotka i kawałka twardego drewna.

Przedstawione na rys. 11 naczynie do wysiewania nasion posiada oprócz ucha wydłużony dziobek. Dziobek ten wykonamy najpierw w materiale zastępczym (papierze lub kartonie) i po ustaleniu najbardziej korzystnego kształtu — rozwiniemy go — przeniesiemy jego zarys na blachę i wytniemy odpowiednimi nożycami (rys. 12).

Uformowany z blachy dziobek przylutujemy do pobocznic naczynia, w której wycieliśmy uprzednio nożycami trójkątne wycięcie odpowiadające kształtem i wielkością uformowanemu dziobkowi.

W podobny sposób możemy wyrobić niektóre puszkę na polewaczkę do kwiatów doniczkowych (rys. 13) i na oliwiarkę (rys. 14).

(Dokończenie nastąpi)

Michał Rosolak