

KARMNIKI ZIMOWE DLA PTAKÓW

Większość młodych techników wie zapewne z lekcji przyrody, że dokarmianie ptaków w okresie zimowym odbywa się przy użyciu specjalnych karmników zbudowanych z drewna i rozwieszonych w pobliżu siedzib ludzkich (na ścianach domów, na słupach lub drzewach) w miejscach osłoniętych od wiatru.

Poniżej opisujemy dwie odmiany takiego karmnika wykonane z półfabrykatów drzewnych w domowym kąci do majsterkowania. Oba typy karmnika są przeznaczone dla dokarmiania małych ptaszków, którym trudniej jest zdobywać pożywienie w czasie zimy. Ich cechą charakterystyczną jest prosta i lekka składana budowa, oryginalny sposób zawieszania i wymienne wkładki pokarmowe umożliwiające szybkie nakładanie pokarmu i usuwanie zanieczyszczeń.

Do wykonania omawianych karmników potrzebne będą: piła ręczna (grzbietnica lub odsadnica), wiertarka ręczna albo korba stolarska, wiertło o przekroju 7,8 mm, pilnik płaski do drewna, strug gładzik, młotek i kowadełko albo płytka stalowa oraz pędzel do pokostu. Z materiałów potrzebne będą — listewki o przekroju 30×10 mm i 10×10 mm (do wykonania karmnika przedstawionego na rys. 1) i cztery rodzaje listewek (6×10 mm, 30×10 mm, 20×10 mm i 10×10 mm) do wykonania karmnika przedstawionego na rys. 2. Ponadto do łączenia boków karmników potrzebne będą pręty drewniane o przekroju 8 mm oraz płyta pilśniowa grubości od 4 do 6 mm albo sklejką grub. 4 mm na daszek i wkładkę pokarmową. Ponadto potrzebne będą gwoźdźki dług.

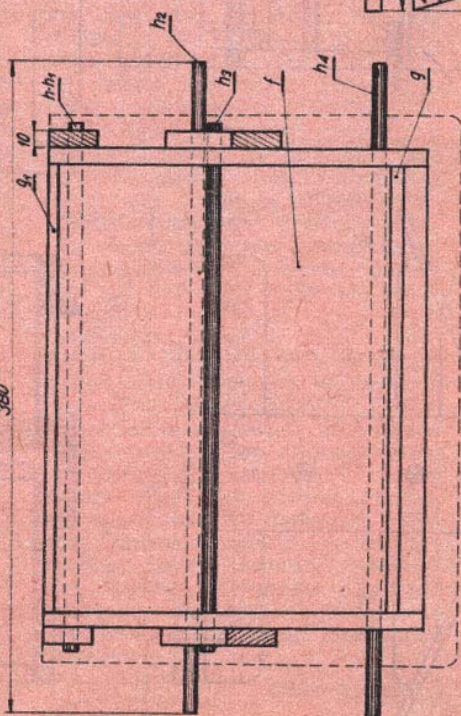
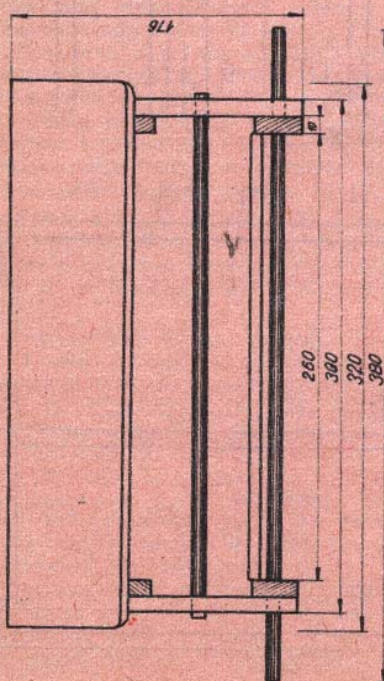
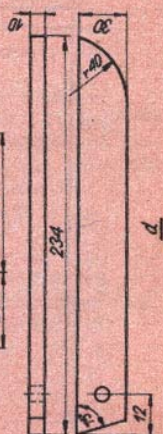
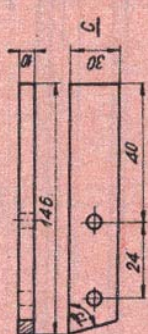
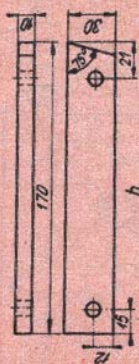
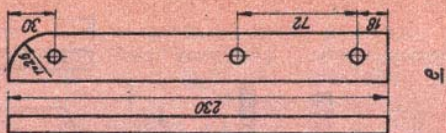
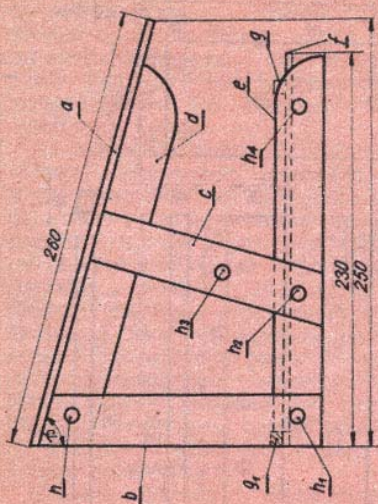
22 mm zwykle lub bez łebków, tzw. ćwieki, i około 100 g pokostu naturalnego albo lakieru olejnego do utrwalania powierzchni daszków i wkładek na pokarm.

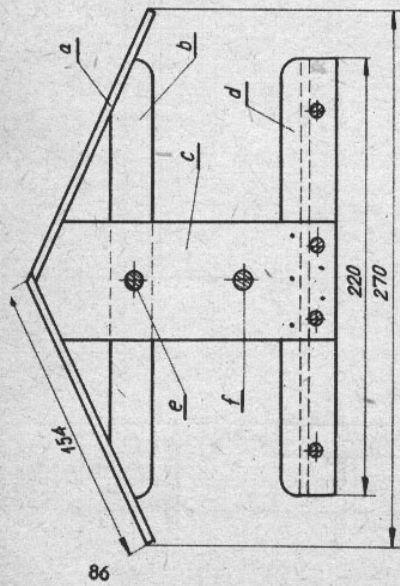
Przedstawiony na rys. 1 karmnik ma daszek jednospadowy, a na rysunku 2 — daszek dwuspadowy. Ponieważ oba typy karmników są przeznaczone dla małych ptaszków, to ich budowa jest tak pomyślana, aby duże ptaki nie mogły z nich korzystać. W obu karmnikach celowo pozostawiono wystające końcówki prętów, aby ptaki mogły na nich siadać, zanim wejdą do środka, by się pożywić. Chodzi o to, by umożliwić im przyjrzenie się wnętrzu karmnika, do którego początkowo mogą nie mieć zaufania.

Wewnątrz karmnika (rys. 1) znajduje się jeden pręt, a wewnątrz drugiego (rys. 2) dwa pręty, których zadaniem jest nie tylko wiązanie boków, ale również służenie ptaszkom do zatrzymywania się pod daszkiem w czasie zawiei śnieżnej lub silnych wiatrów.

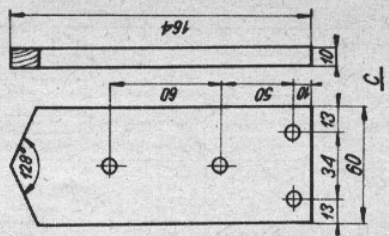
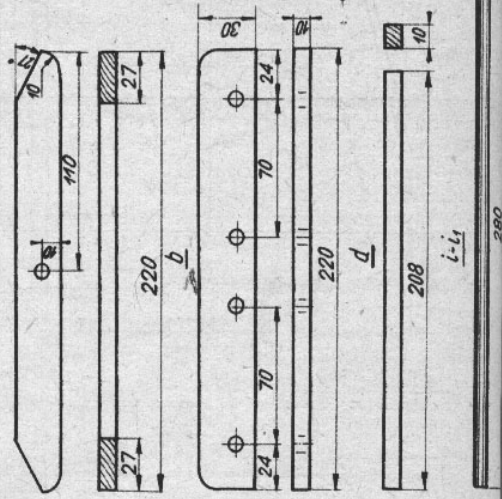
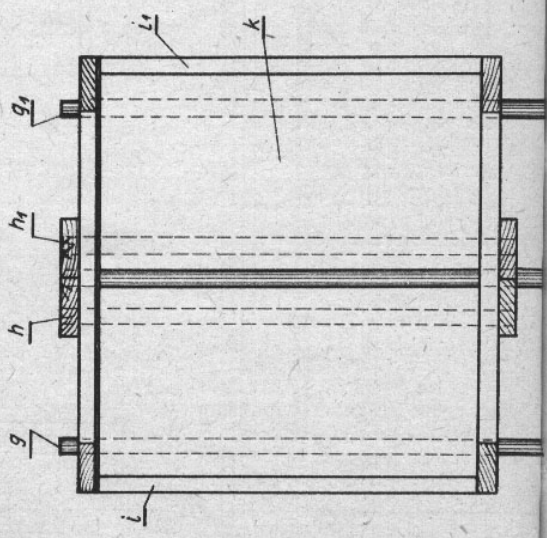
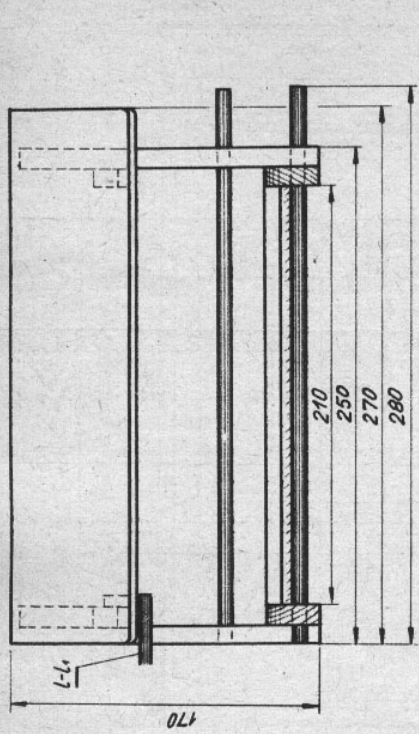
Budowę tego karmnika można zacząć od przycięcia listewek na elementy podstawy (e) na wsporniki pionowe (b) i na pochyłe (c) oraz na elementy nośne daszku (d). Po wyrównaniu przekrojów listewek do kąta prostego i do kąta 75° (za pomocą kątownika z ruchomym ramieniem) należy wyznaczyć, według wymiarów podanych na rysunku, osie otworów na pręty i wywiercić je (po złożeniu listewek parami), po czym zbić je gwoździkami wg rysunku.

Aby listewki nie przesuwały się w czasie zbijania, wkładamy w wywiercone otwory krótkie odcinki prętów (25—30 mm). Wystające końce gwoździków (od strony wewnętrznej) trzeba zagiąć i wgnieść w drewno (wzdłuż włókien) za pomocą młotka i kowadełka albo płytki stalowej. Główki gwoździków zwykłych można sklepać na płasko, aby po zagłębieniu się w drewnie były mniej widoczne (główek ćwieków sklepywać nie należy).





86



W wywiercone w listewkach otwory wciskamy przygotowane uprzednio pręty i ustawiamy obie ścianki boczne w odległości 260 mm od siebie (patrz rys. 1 rzut boczny). Pręty powinny być odpowiednio wygładzone, a ich przekroje zaokrąglone.

Następnie ze sklejki lub płyty pilśniowej odrzynamy prostokąt o wym. 260×230 mm (na wkładkę pokarmową) i wygładzamy go na przekrojach, po czym przybijamy do dłuższych brzegów — po jednej listewce o przekroju 10×10 mm i długości 260 mm, odpowiednio wygładzonej, które zabezpieczą umieszczony na wkładce pokarm przed zsuwaniem się lub rozpraszaniem. Jedna listewka powinna być przybita tuż przy tylnym brzegu wkładki, a druga w odległości 15 mm od brzegu (przedniego).

Gotową wkładkę umieszczamy na dolnych prętach pomiędzy ściankami wewnętrznymi elementów podstawy karmnika (e).

Daszek (a) o wymiarach 320×260 mm odrzynamy ze sklejki lub płyty pilśniowej, zaokrąglamy przednie narożniki, wygładzamy ścianki przekrojów i krawędzi, po czym przybijamy kilkoma gwoździkami do elementów nośnych daszka (d).

Tylną ściankę przekrojową daszka wyrównujemy strugiem gładziakiem pod kątem 75° i dopasowujemy ją do bocznej ścianki wspornika (b).

Dopasowany w ten sposób daszek dla zabezpieczenia go przed wilgocią atmosferyczną nasycamy z obu stron podgrzany (na łaźni piaskowej) pokostem lnianym lub lakierem olejnym. Wkładkę pokarmową (po dłuższym używaniu) można wymienić na nową, ponieważ nie jest przymocowana na stałe, lecz daje się wysuwać do przodu i oczyszczać z resztek pokarmu.

Górny pręt umieszczony pod daszkiem służy do zaczepienia karmnika na hakach wbitych w ścianę domu lub do przywiązania go

sznurkiem do konarów drzewa.

Projekt karmnika przedstawiony na rys. 2 jest nieco łatwiejszy w użyciu, ponieważ wkładkę pokarmową wysuwa się z boku, a nie z przodu, co przy zawieszeniu karmnika w pobliżu okna, ułatwia oczyszczanie jej i napełnianie świeżym pokarmem.

Kolejność przygotowania elementów do budowy tej odmiany karmnika oraz sposób ich składania jest podobny jak przy budowie karmnika wg rys. 1. Odległości i rozmieszczenie otworów oraz ścięcia i zaokrąglenia podane są na rys. 2 (b, d i c). Wymiary wkładki są nieco mniejsze i wynoszą $220 \times 210 \times 3$ mm, a listewek brzeżnych $210 \times 10 \times 10$ mm. Daszek ze sklejki lub płyty pilśniowej składa się z dwóch części o wym. $270 \times 154 \times 4$ mm każda. Części te przed przybicciem do wsporników trzeba szczelnie dopasować do siebie. Kąt zestrugania obu ścianek przekrojowych powinien wynosić 126° , tak jak ścięcia wsporników pionowych. Obie listewki górne (poziome) (b) trzeba ścinać na końcach pod kątem 27° i dopasować je do spodu obu połówek daszka. Impregnowanie i mocowanie daszka za pomocą gwoździków będzie miało przebieg podobny do projektu pierwszego. Łebki gwoździków trzeba powlec pokostem lub lakierem (aby nie rdzewiały).

Wszystkie elementy w obu karmnikach należy wygładzić (przed połączeniem) papierem ściernym, a krawędzie lekko zaokrąglić. Wewnętrzne powierzchnie karmników mogą pozostać nie impregnowane.

W sezonie wiosennym karmniki należy zdjąć i przechować w suchym miejscu do następnej zimy. Przy końcu listopada lub na początku zimy karmniki powinny być znowu zawieszane na poprzednich miejscach, a po pierwszych opadach śniegu napełnione pokarmem.

Józef Świecik